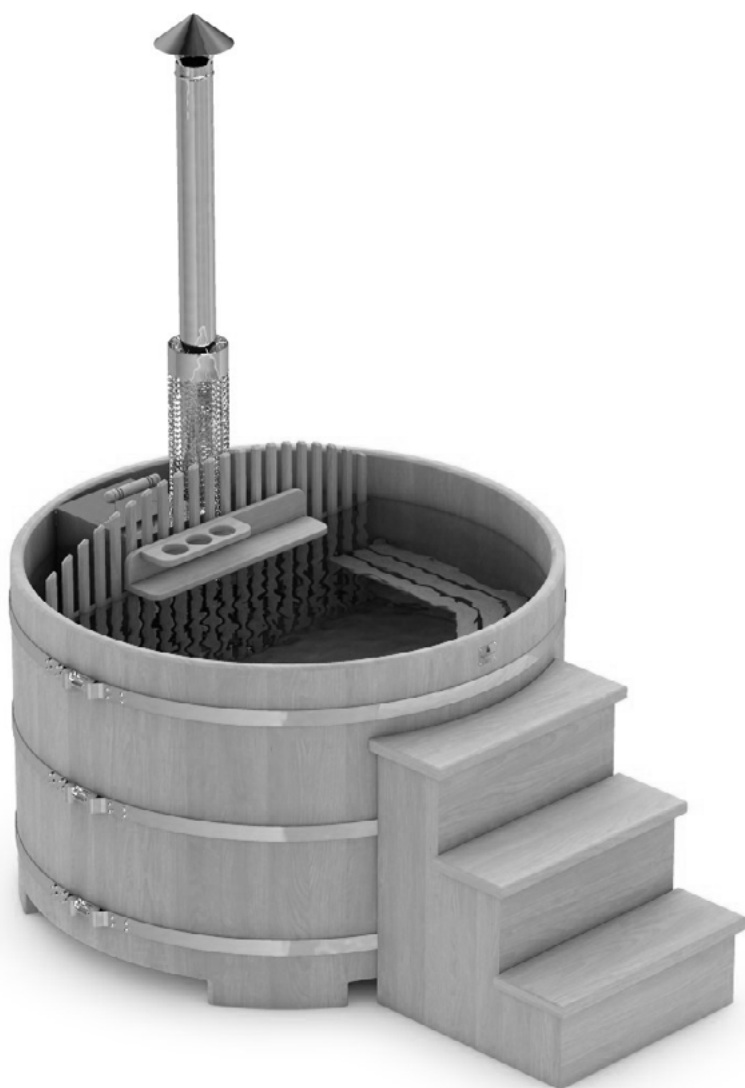


Японская баня «Фурако» Altwood с встроенной дровяной печью

Инструкция по эксплуатации



Содержание

1. Что такое «Фурако»	3
Как принимается «Фурако»	3
Медицинский эффект от «Фурако»	4
Баня под открытым небом	4
2. Установка бани	4
3. Основные элементы японской бани	5
4. Технические характеристики к дровяной встроенной печи	6
5. Правильное использование дровяной встроенной печи	6
Правила пожарной безопасности	7
Срок службы и гарантийные обязательства дровяной печи	7
Герметичность купели	8
6. Эксплуатация	9
Уход за купелью	10
Безопасность	10
7. Гарантия на деревянную купель «Фурако».....	10

1. Что такое «Фурако»

Японская баня «Фурако» – это деревянная купель в виде бочки, которая разделена перегородкой на две части. В той части, которая больше, располагаются сиденья – здесь и происходят процедуры омовения. Во второй части, поменьше находится нагревательный элемент – дровяная печь из нержавеющей стали, которая будет нагревать воду в главной части «фурако».



Как принимается «Фурако»

Перед тем как залезть в бочку, необходимо надеть на голову войлочную шапочку. Погружаться в воду рекомендуется постепенно. Присев на скамейку следует полностью расслабиться, таким образом, с мускулатуры плавно сойдет напряжение. Вода при этом находится ниже уровня сердца. В среднем, прием ванной длится около пяти минут. Наиболее стойкие любители банных процедур могут извлекаться от усталости на протяжении 10-15 минут. За это время в процессе потоотделения человек может потерять до литра жидкости с солями и другими вредными веществами.

Медицинский эффект от «Фурако»

На западе многие успешные люди уже оценили достоинство японской бани. Причем, популярность к ним пришла не только из-за возможности отдохнуть, но и целебных свойств.

Среди них можно выделить следующие моменты:

- Японские бани отлично снимают стрессы;
- Стимулируют работу почек и сердечно-сосудистой системы;
- Нормализуется обмен веществ;
- Снимаются боли при ревматизме;
- Регулярное принятие этих процедур снижает риск ОРЗ заболеваний;
- В результате воздействия горячей воды, из организма через поры выводятся токсины и шлаки;
- Происходит сброс лишнего веса благодаря тому, что во время сеанса эффективно рассасываются жировые отложения.

Баня под открытым небом

Люди, которые ухаживают за своим телом и постоянно следят за собой, после регулярного принятия этой бани обязательно почувствуют и увидят, что «фурако» действительно является отличным дополнением к ежедневному уходу за телом.

Совет: наиболее комфортным временем для принятия водяной уличной бани является зима, весна и осень.

2. Установка бани

Продукция предназначена **только для уличного использования.**

При эксплуатации купели необходимо помнить некоторые правила:

1) Дерево – это живой материал, состояние которого меняется в зависимости от окружающей среды. Наибольшее влияние на состояние дерева оказывает влага. Если процент влажности высок, то дерево разбухает, и, соответственно, при снижении процента влажности дерево сжимается.

2) Очень важно установить купель на ровной поверхности, которая выдержит нагрузку наполненной бани. Основание можно выровнять с помощью щебня или, при желании, можно сделать бетонный фундамент. Рекомендуются подложить

под купель несколько брусков или досок для дополнительного поднятия купели от основания. Таким образом, вентиляция воздуха под купелью намного улучшится.

3) Необходимо также позаботиться о том, чтобы вблизи купели не было никакой растительности, так как это затрудняет вентиляцию воздуха и приводит к заплесневению.

4) Вентиляция воздуха под купелью должна быть постоянной. Если нижняя часть купели будет оставаться мокрой с наружной стороны, то купель может сгнить или начать течь раньше обычного.

3. Основные элементы японской бани

Как уже было сказано выше, баня обязательно должна содержать два элемента – круглую бочку с водой и дровяную печь. Внутри «Фурако» располагается печка из нержавеющей стали, которая будет нагревать и поддерживать температуру воды.

Так же рекомендуем для защиты от УФ лучей, влаги, грязи и любых других природных явлений пользоваться водонепроницаемым чехлом, во избежание деформации изделия.



Для более быстрого прогрева воды, независимо от того, будет ли это внешняя или внутренняя печь нужно пользоваться «веслом» для перемешивания воды или поставить насос, который автоматически будет осуществлять циркуляцию воды в купели.

4. Технические характеристики к дровяной встроенной печи

- Необходимо держать нагреватель под наблюдением во время эксплуатации.
- Во время эксплуатации водонагревателя корпус, труба, и насадка на трубу могут быть очень горячими.
- Не подпускайте детей к печи!

Печь для фурако - это водонагреватель, работающий на дровах.
Общая эффективность теплоотдачи составляет до 35 кВт.

Размер печи	
длина	70 см
ширина	30 см
высота	107 см
вес	30 кг
площадь поверхности теплообменника	1,5 м



*На фото – дровяная печь для фурако
(помещается внутрь бочки)*

5. Правильное использование дровяной встроенной печи

1. Используйте сухую древесину, с уровнем влажности не более 10%, тк высокая влажность существенно понижает эффективность горения, а соответственно и прогрева. Сырая древесина так-же может создавать пар, который ошибочно можно принять за протечку.
2. Своевременно наполняйте дровами печь.
3. Используйте дрова предпочтительно березовые. Не рекомендованы хвойные породы, тк они выделяют большое количество смолы.
4. Не используйте уголь при прогреве печи.

5. Не используйте непригодные для топки изделия: вещи, смолу, пластиковые бутылки и пр.

При выполнении данных условий, скорость нагрева будет составлять **около 15 градусов в час на 1200 литров воды**, при температуре воздуха не ниже -0 градусов. Для более быстрого прогрева купели при более низких температурах **обязательно использование крышки и утепление корпуса купели.**

Использование печи возможно только при заполнении купели водой, **высотой 100-105 см.**

Правила пожарной безопасности

При установке купели вблизи зданий, например на краю террасы, **необходимо проверить**, чтобы дымовая труба не располагалась слишком близко к строениям. Чтобы предотвратить возгорание, необходимо проверить расстояние, как в длину, так и в высоту. Расстояние в длину от верхушки дымохода до строений должно быть **не меньше трёх (3) метров**. От остальных частей дымохода расстояние в длину может быть и меньше. Если расстояние от дымохода до строений меньше указанного ранее, следует использовать отдельно приобретённый изолированный дымоход. При установке изолированного дымохода сквозь крышу или в непосредственной её близости, расстояние от поверхности крыши до верхушки дымохода должно быть **не менее одного (1) метра**.

Обратите внимание на пожарную безопасность участка перед топкой печи.

В непосредственной близости от топки печи не должно находиться **никаких легко воспламеняющихся материалов**. Площадка должна быть из негорючего материала, такого как бетон, песок или металлический щит, перед топкой.

Дополнительную информацию можно получить у местной пожарной инспекции.

Срок службы и гарантийные обязательства дровяной печи

Средний срок службы печи составляет **7-10 лет**.

Производитель распространяет гарантию на корпус печи.

Остальные элементы: колосник, труба, зонт, ковш к гарантийным случаям не относятся.

Гарантийным является случай дефекта (потери работоспособности) - течь печи, за исключением:

- механических повреждений (включая случайные) вследствие удара или аварии;

- повреждений, полученных в результате действия огня;
- механических повреждений, полученных в результате работы оборудования с превышением пределов использования и нагрузочных характеристик, заявленных производителем;
- повреждений, вызванных использованием оборудования не по назначению;
- повреждений, связанных с жизнедеятельностью насекомых и мелких животных;
- дефектов, полученных в результате использования неоригинальных запасных частей, а так же в результате привлечения для обслуживания, ремонта или модификации оборудования частных лиц или организаций, не согласованных с компанией производителем в письменном виде;
- дефектов, возникших как следствие нарушения правил и условий эксплуатации, обслуживания, транспортировки или хранения;
- неисправностей, возникших в результате нормального износа или окончания срока службы компонентов оборудования (трубы, колосника, зонта);
- дефектов возникших как следствие использования принадлежностей, расходных материалов или прочих деталей, не одобренных фирмой-производителем.

Поставщик не несет никакой ответственности за ущерб, связанный с повреждением изделия при транспортировке, в результате некорректного использования, а также в связи с модификацией или самостоятельным ремонтом изделия.

В случае обнаружения дефекта (потеря работоспособности) в печи **необходимо связаться с продавцом и согласовать последовательность действий** направленных на устранение возникших проблем удаленно, либо посредством пересылки.

Пересылка дефектной печи на завод-изготовитель производится за счет покупателя. В случае, если завод-изготовитель установил, что неисправность произошла по его вине, то транспортные расходы по отправке печи компенсируются покупателю на основании подтверждающих документов. В случае, если в заключение завода-изготовителя указано, что случай является не гарантийным, то ремонт производится только после выставленного и оплаченного счета покупателем.

Гарантийный срок – 6 мес. с момента продажи печи.

Герметичность купели

При первом использовании стоит принять во внимание, что изготовленная из древесины купель может протекать. Купель может протекать около сучков и в местах соединения стенок купели. **Это абсолютно нормальное явление.**

Со временем это явление уменьшится/исчезнет.

При первом наполнении купели придется использовать большее количество воды, чем при последующем пользовании. Нагревание воды в купели убыстряет её герметичность. Купель становится абсолютно герметичной при постоянном использовании. Места нахождения сучков в стенках обычно протекают более длительное время, чем все остальные. Обычно крепежные кольца купели не надо затягивать сильнее, если купель будет использоваться сразу после установки. Все-таки возможно, что купель будет протекать в некоторых местах. Это легко исправить с помощью силикона или клейкой массы. В месте протечки необходимо просверлить небольшое углубление (но ни в коем случае не насквозь стенки купели) и заполнить ее клейкой массой/силиконом или просто вдавить массу в поверхность дерева. Данные работы необходимо проводить с внутренней стороны купели, когда она находится в сухом состоянии.

6. Эксплуатация

Ни в коем случае нельзя разжигать печь при пустой купели или купели, наполненной меньше минимальной отметки! Нагрев неполной или пустой купели приведет к расплавлению печи!

Купель ссыхается, когда находится долгое время вне пользования, поэтому она может протекать после долгого перерыва в пользовании. Новая купель тоже может протекать вначале пользования. Периодически необходимо следить за стальными кольцами купели, ослаблять крепёжные болты, если купель постоянно используется, снижая натяжение лент и наоборот, если купель не использовалась какое то время, затянуть их. Если не следить за нержавеющей лентой, они могут разорваться от сильного натяжения.



Уход за купелью

Если купель не используется, то её **необходимо накрывать крышкой и чехлом**.

Это предотвратит от попадания мусора и грязи в ванну, а самое главное защитит от УФ лучей и осадков, так как их влияния очень вредны для древесины. Во время нагревания купель рекомендуется накрыть крышкой, чтобы потеря тепла была минимальной.

Следите за чистотой и гигиеной. Периодически мойте и просушивайте купель. При мытье купели можно использовать подходящую щётку и биологическое или сосновое мыло. При использовании купели в общественных местах необходимо использовать химикаты, уничтожающие бактерии. Для домашнего пользования существуют дезинфицирующие средства на кислородной основе, заменяющие хлор. Эти средства подходят для дезинфекции небольших купелей. Дозировка химикатов указана на упаковке, необходимо строго соблюдать инструкции.

Слишком большие дозировки могут вызвать разъедание частей купели.

Безопасность

Помните о безопасности детей, находящихся в купели и рядом с ней.

Позаботьтесь о безопасности лестниц и подходов к купели, особенно в зимнее время.

Не рекомендуется пользование купелью людям, страдающим передающимися другим людям кожными заболеваниями. Людям, страдающим сердечными заболеваниями, рекомендуется держать температуру в ванной **менее 37°C**.

При низкой температуре воздуха **следует использовать банную шапку**, чтобы не простудиться.

7. Гарантия на деревянную купель «Фурако»

- Гарантия на купель действительна в течение **12 месяцев** с момента поставки.
- Гарантия распространяется на дефекты материалов и производственные ошибки.
- Гарантия предусматривает ознакомление с инструкцией по эксплуатации и действует только при условии её соблюдения.
- Гарантия не распространяется на погрешности типичные для деревянных изделий. К ним относятся, например: изменения влажности, появление трещин, изменения цвета и прочее на что владелец может повлиять, используя

продукцию по инструкции, предоставленной производителем случаи, вызванные нормальным усыханием дерева - не входят в гарантию.

- Гарантия не распространяется на нормальный износ материалов.
- Гарантия не распространяется на повреждения, вызванные неправильным использованием.
- Гарантия не распространяется на повреждения вызванные морозом, так как их легко предотвратить, следуя инструкциям.
- Гарантия не распространяется на повреждения, вызванные использованием неправильных химикатов.

Гарантийный талон

Производитель: ООО «Родник»
г. Новосибирск, Красный проспект, д.220/5
тел./факс 8(800)333-20-29

Японская баня «Фурако»

Продавец: _____

Дата продажи: _____

МП

СИСТЕМА СЕРТИФИКАЦИИ ГОСТ Р
ФЕДЕРАЛЬНОЕ АГЕНТСТВО ПО ТЕХНИЧЕСКОМУ РЕГУЛИРОВАНИЮ И МЕТРОЛОГИИ



СЕРТИФИКАТ СООТВЕТСТВИЯ

№ РОСС RU.AB28.H19162

Срок действия с 27.08.2018 по 26.08.2021

№ **1928837**

ОРГАН ПО СЕРТИФИКАЦИИ рег. № РОСС RU.0001.11AB28 ОРГАН ПО СЕРТИФИКАЦИИ
продукции ООО "СЕРКОНС". 115114, г. Москва, ул. Дербеневская, д. 20, стр. 16. Телефон (495) 7821708,
факс (495) 7821708, адрес электронной почты info@serconsrus.com.

ПРОДУКЦИЯ Деревянная купель из кедра, лиственницы, дуба.
ТУ 9697-001-59256025-2015.
Серийный выпуск.

код ОК 005 (ОКП):

96 9771

СООТВЕТСТВУЕТ ТРЕБОВАНИЯМ НОРМАТИВНЫХ ДОКУМЕНТОВ
ТУ 9697-001-59256025-2015

код ТН ВЭД России:

ИЗГОТОВИТЕЛЬ ООО «Родник».
Адрес: Новосибирская область, р.п. Ордынское, ул. Матросов, д. 14.
ИНН 5434116078.

СЕРТИФИКАТ ВЫДАН ООО «Родник».
Адрес: Новосибирская область, р.п. Ордынское, ул. Матросов, д. 14.
ИНН: 5434116078.

НА ОСНОВАНИИ протокола испытаний № 2518-2015-08 от 11.08.2015 г. Испытательный центр
Общество с ограниченной ответственностью «Центр научных исследований, испытаний и
сертификации», аттестат аккредитации регистрационный № РОСС RU.0001.21AB67 действителен
до 21.07.2016 года, фактический адрес: 117461, Российская Федерация, город Москва, улица
Херсонская, дом 7, корпус 1, помещение 2

ДОПОЛНИТЕЛЬНАЯ ИНФОРМАЦИЯ Схема сертификации: 3.



Руководитель органа

Эксперт

подпись

подпись

А.А. Григорьев

инициалы, фамилия

В.Р. Бретош

инициалы, фамилия

Сертификат не применяется при обязательной сертификации

ЗАО «СЕРКОНС», Москва, 2015. - 16. - Издание № 05-05-05-001-001-001. Тел: (495) 782-1708. Сайт: www.serconsrus.com